

VÝSLEDKY ANKETY K MOŽNOSTEM REVITALIZACE NEVYUŽITÉ PLOCHY PŘI ULICI VRBOVA

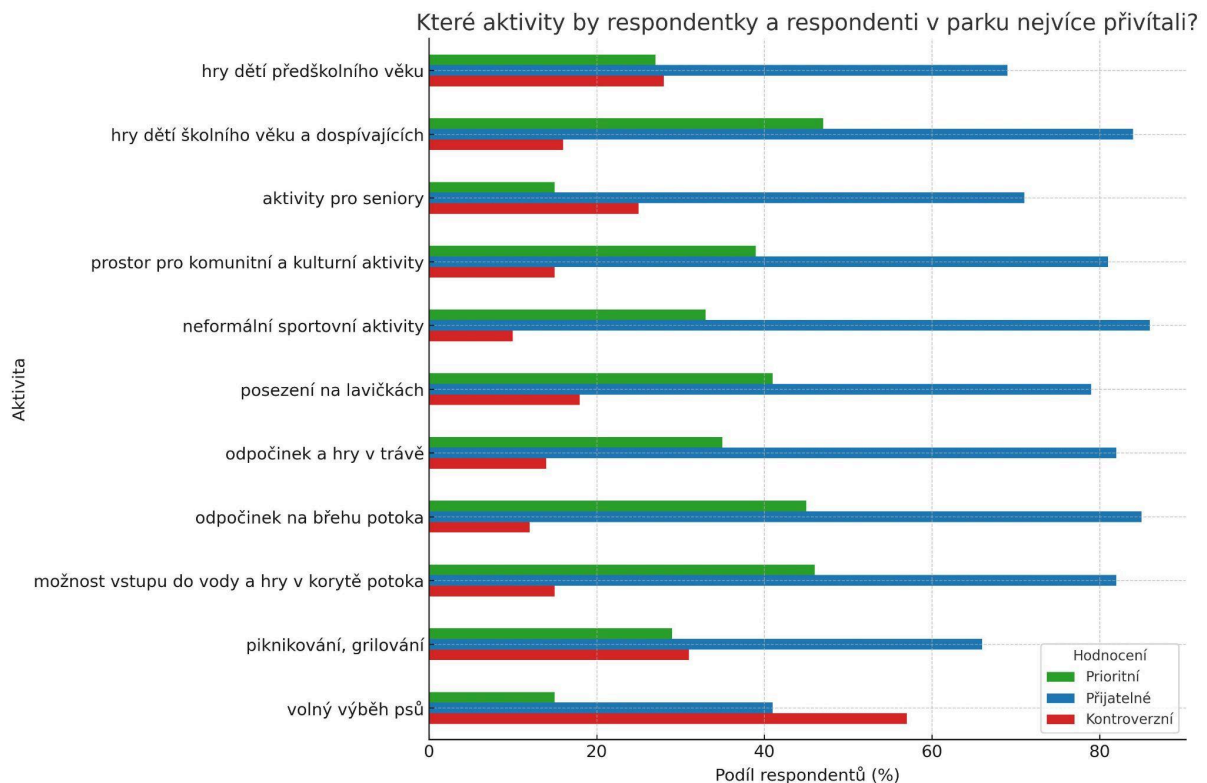


- Anketu bylo možné vyplnit od 13. 6. do 30. 6. 2025.
- Dotazník vyplnilo a odeslalo 591 respondentek a respondentů. Podíl žen přibližně 1,6 krát převyšuje podíl mužů.
- Zastoupeny jsou všechny věkové kategorie, ale nikoli vyváženě podle demografické struktury populace. Podíl dětí a dospívajících činí přibližně 9 %, mladých dospělých do 30 let 8 %, následují dvě dominantní věkové kategorie třicátníků (31 %) a čtyřicátníků (35 %), následovaní s velkým odstupem padesátníky (12 %). Respondenti nad 60 let jsou zastoupeni okrajově (3 %).
- Přibližně 63 % respondentů bydlí v Braníku, čtrtina respondentů v sousedních čtvrtích. Respondenti bydlící ve větší vzdálenosti od řešeného území jsou zastoupeni statisticky nevýznamně.
- 71 % respondentů by park navštívilo v rámci procházek a potřeby pobytu v přírodě. Bezmála polovina respondentů by park navštívila s dětmi školního věku a více než čtvrtina s dětmi předškolního věku, což je do značné míry dáno dominancí třicátníků a čtyřicátníků mezi respondenty. Přibližně 30 % respondentů by park navštívilo při kondičním běhu nebo jízdě na kole/koloběžce.

Které aktivity by respondentky a respondenti v parku nejvíce přivítali?

Respondenti vybírali u každé z uvedených možností “rozhodně ano”, “spíše ano”, “nevadí mi”, “spíše ne”, “rozhodně ne” nebo “nevím”. V tabulce níže uvádíme v druhém, třetím a čtvrtém sloupci procentuální podíly odpovědí

- “rozhodně ano” vyjadřující, že jsou tyto aktivity pro respondenty v tomto místě prioritní
- “rozhodně ano” + “spíše ano” + “nevadí mi”, které můžeme shrnout do kategorie “pro respondenta přijatelné”
- “spíše ne + rozhodně ne”, které můžeme označit jako “pro respondenta kontroverzní”



Hlavní zjištění:

- žádná z navrhovaných aktivit není dominantně prioritní. Vysokou míru priority mají aktivity spojené s přítomností potoka
- Zřetelná je také preference využití místa k volnočasovým aktivitám starších dětí a dospívajících než dětí předškolního věku
- poměrně velká je poptávka po zázemí pro komunitně-kulturní aktivity
- nízká míra priority aktivit pro seniory může být zavádějící vzhledem k minimálnímu zastoupení seniorů mezi respondenty.
- naprostá většina zvažovaných aktivit je široce přijatelné, s mírou přijatelnosti nad 80 %. Přijatelnost tří aktivit se pohybuje kolem 70 %. Volný výběh psů v rekreačně sportovní ploše je přijatelný pouze pro menšinu respondentů.
- ze zázemí či vybavení pro jiné aktivity respondenti nejčastěji zmiňovali toalety, možnost koupě občerstvení a posezení (malá kavárna, bistro), Skauti by zde přivítali klubovnu. K zamyšlení: nešlo by funkce WC, občerstvení a klubovna propojit v jednom objektu?
- ze sportovních aktivit nejčastěji zazněl ping-pong, pumptrack a pétanque, “přírodní” workout, basketbalové koše

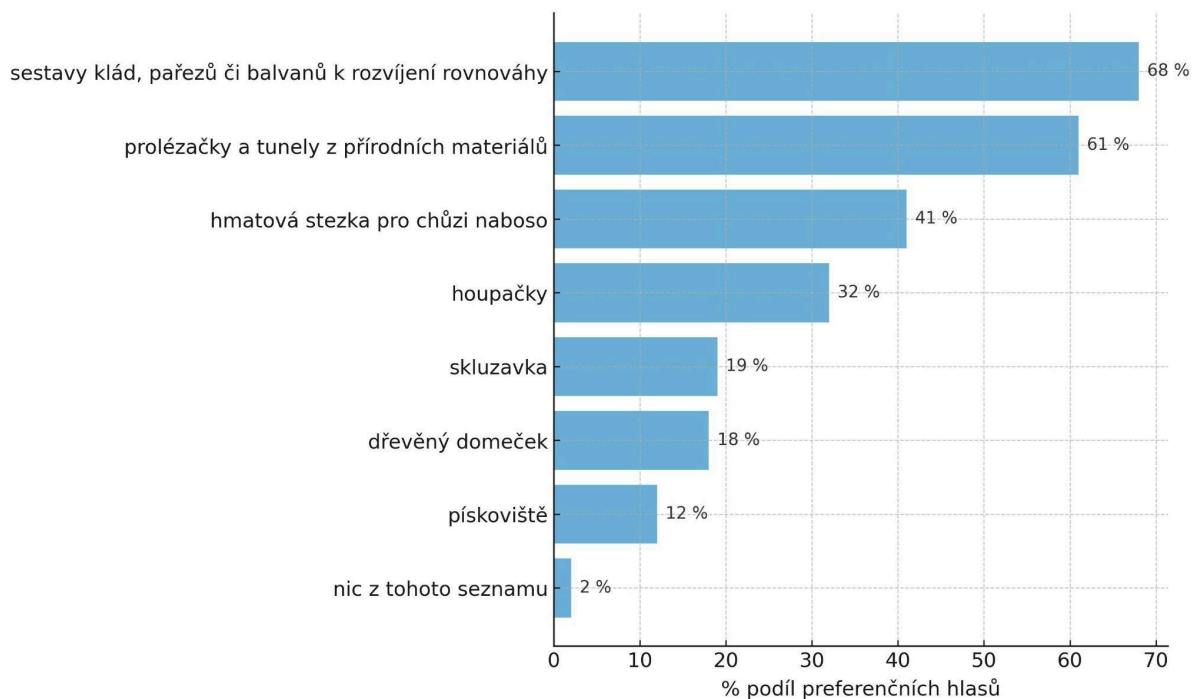
Z jakých důvodů jsou některé aktivity pro respondenty kontroverzní?

V tabulce níže uvádíme ty nejčastěji zmiňované.

Aktivity	Důvody kontroverze
Hry dětí předškolního věku	<ul style="list-style-type: none">- Dostatek dětských hřišť v blízkém okolí- Hlučnost dětí- Odlehlost a hluk z dopravy
Hry dětí školního věku a dospívajících	<ul style="list-style-type: none">- Dostatek dětských hřišť v blízkém okolí- Hlučnost této věkové kategorie
Aktivity pro seniory	<ul style="list-style-type: none">- Příliš odlehlé místo- Preference využití pro děti
Komunitní a kulturní aktivity	<ul style="list-style-type: none">- Hluk z dopravy- Obavy z nepořádku a vandalismu
Neformální sportovní aktivity	<ul style="list-style-type: none">- Množství sportovišť v blízkém okolí- Obavy z nepořádku a vandalismu
Posezení na lavičkách	<ul style="list-style-type: none">- Obava ze zneužívání omamných látek- Nepořádek
Odpočinek a hry v trávě	<ul style="list-style-type: none">- K tomu slouží park Za Mlýnem- Obavy z nepořádku a omamných látek
Odpočinek na břehu potoka	<ul style="list-style-type: none">- Obava ze zneužívání omamných látek a nepořádku
Možnost vstupu do vody a hry v potoku	<ul style="list-style-type: none">- Obava z nízké kvality vody- Obava o bezpečnost dětí
Piknikování, grilování	<ul style="list-style-type: none">- Hlučné skupinky- Obtěžující zápach- Nepořádekk- Konzumace alkoholu
Volný výběh psů	<ul style="list-style-type: none">- Psí exkrementy- Obava o bezpečí dětí- Rušivé pro jiné aktivity

Které formální i neformální herní prvky pro děti předškolního věku by budoucí uživatelé nejvíce přivítali?

Odpovídali respondenti, kteří v první otázce uvedli, že danou kategorii aktivit rozhodně nebo spíše vítají. Mohli zvolit 1-3 možnosti.

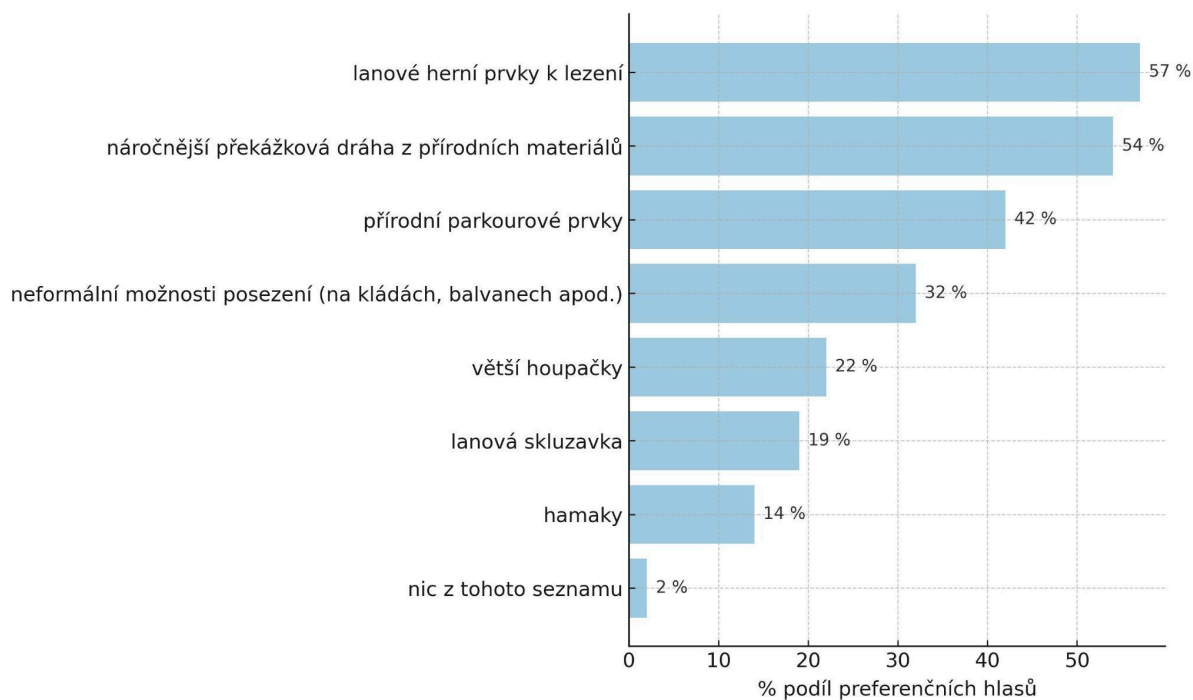


Hlavní zjištění:

- Respondentky a respondenti zřetelně preferují herní prvky přírodního charakteru
- Cílem rozhodně nemá být vytvoření klasického dětského hřiště se standardními herními prvky, jaká se nacházejí v obytné zástavbě

Které herní a odpočinkové prvky pro děti školního věku a dospívající by budoucí uživatelé nejvíce přivítali?

Odpovídali respondenti, kteří v první otázce uvedli, že danou kategorii aktivit rozhodně nebo spíše vítají. Mohli zvolit 1-3 možnosti.

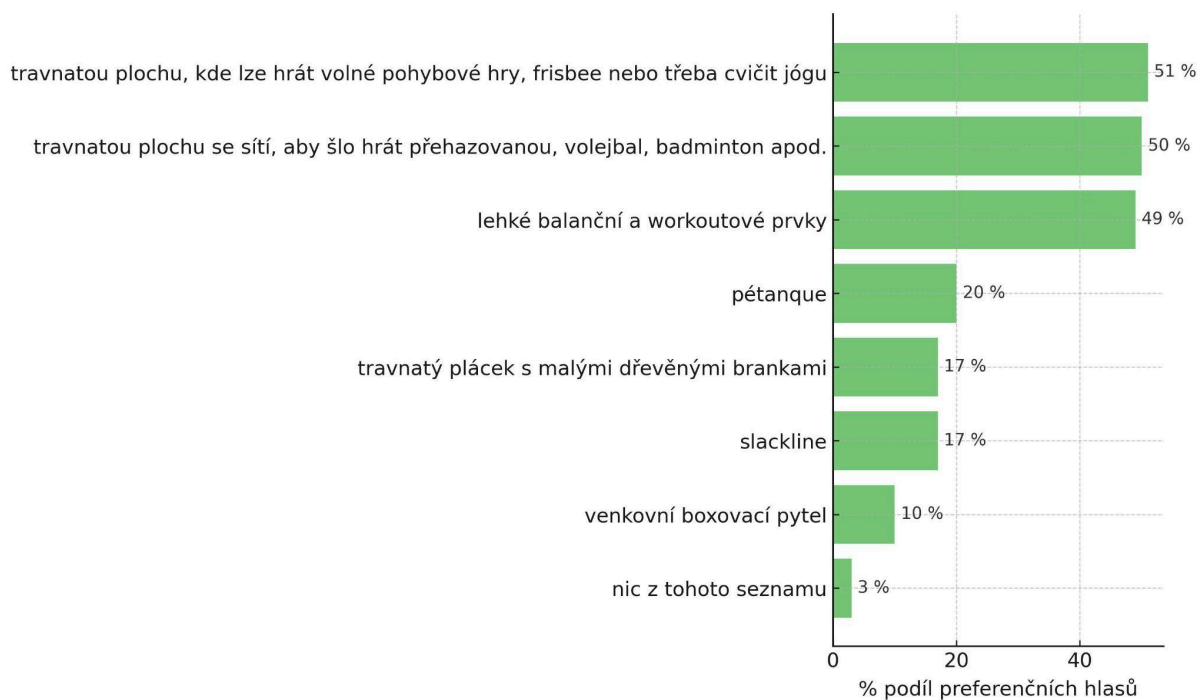


Hlavní zjištění:

- také v případě aktivit pro starší děti a dospívající je preferováno vybavení přírodního charakteru
- preference směřují k rozvoji zručnosti a koordinace

Zázemí/vybavení pro které rekreačně-sportovní aktivity by respondenti (nebo jejich blízcí) nejvíce přivítali?

Odpovídali respondenti, kteří v první otázce uvedli, že danou kategorii aktivit rozhodně nebo spíše vítají. Mohli zvolit 1-3 možnosti.

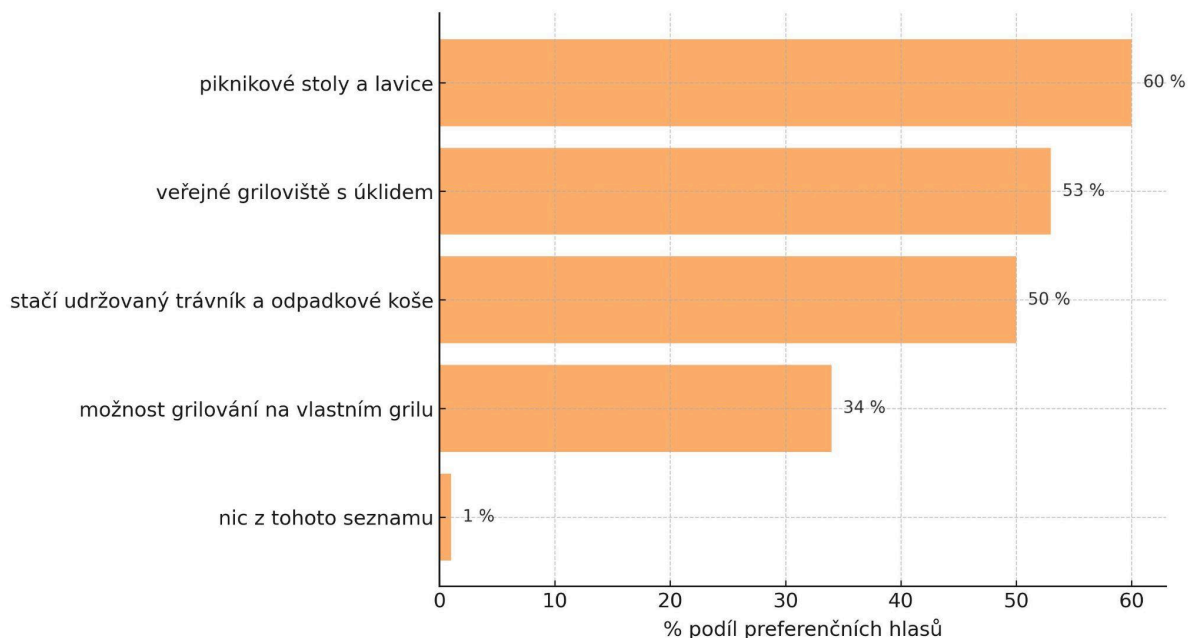


Hlavní zjištění:

- zřetelně preferováno je zázemí pro neformální sportovní aktivity “v přírodě”
- důležitým kritériem je také multifunkčnost a vícegenerační využití ploch

Jaké zázemí pro piknikování a grilování by respondenti přivítali?

Odpovídali respondenti, kteří v první otázce uvedli, že danou kategorii aktivit rozhodně nebo spíše vítají. Mohli zvolit 1-3 možnosti.



Hlavní zjištění:

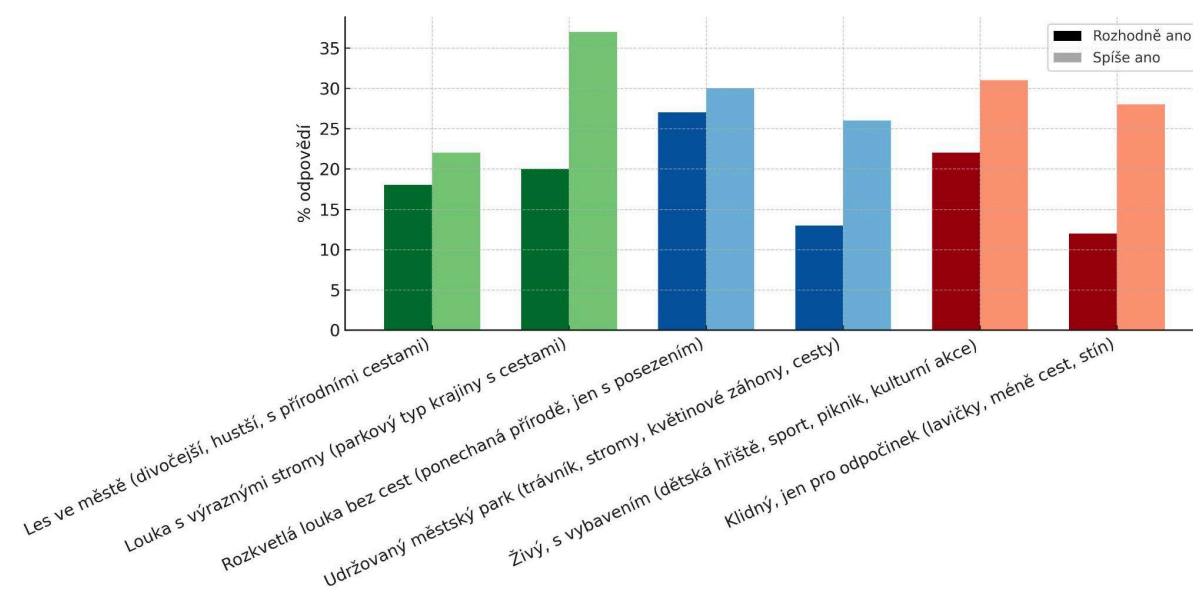
- většina respondentů by ocenila piknikové stoly a lavice
- udržované veřejné griloviště je možností zřetelně preferovanější než grilování na vlastním přivezeném grilu
- v kontextu piknikování a grilování je třeba znovu zmínit také opakovaně zmíněnou poptávku po WC, možnosti koupě občerstvení a klubovně. Personál klubovny by případně mohl zajišťovat údržbu, půjčovat vybavení apod.

Jaký by měl mít nový park charakter?

Respondenti odpovídali na třech charakterových škálách:

S množstvím stromů a bujnými keřovými porosty. Takový les ve městě.	Otevřený, přehledný. Spíše louka s několika výraznými stromy.
Co nejvíc přírodní. Nepotřebuji žádné zpevněné cesty. Rozkvetlou louku zde ocením víc než pečlivě střížený trávník.	Měl by to být dobře udržovaný městský park s pohodlnými cestičkami, udržovaným trávníkem a květinovými záhony.
Měl by být co nejživější. Poskytovat návštěvníkům vybavení/zázemí pro množství her a rekreačních činností.	Měl by být co nejklidnější. Poskytovat návštěvníkům jen nejnutnější vybavení/zázemí pro odpočinek v přírodě.

S množstvím stromů a bujnými keřovými porosty. Takový les ve městě



Hlavní zjištění:

- Názory na cílový charakter parku se dosti různí. Žádný z uvedených charakterů není jednoznačně preferován
- Názory na hustotu stromového a keřového porostu naznačují, že vzhledem k relativní odlehlosti místa a obavy ze sociopatologických jevů je pro většinu respondentů důležitá přehlednost veřejného prostoru
- Většina respondentů preferuje spíše "přírodní" charakter parku, jak je patrné i z preferovaných herních a sportovních aktivit, ale nikoliv charakter "městské divočiny"
- Park by měl lákat k pobytu návštěvníky různého věku a zájmů, aby byla zajištěna přirozená sociální kontrola.